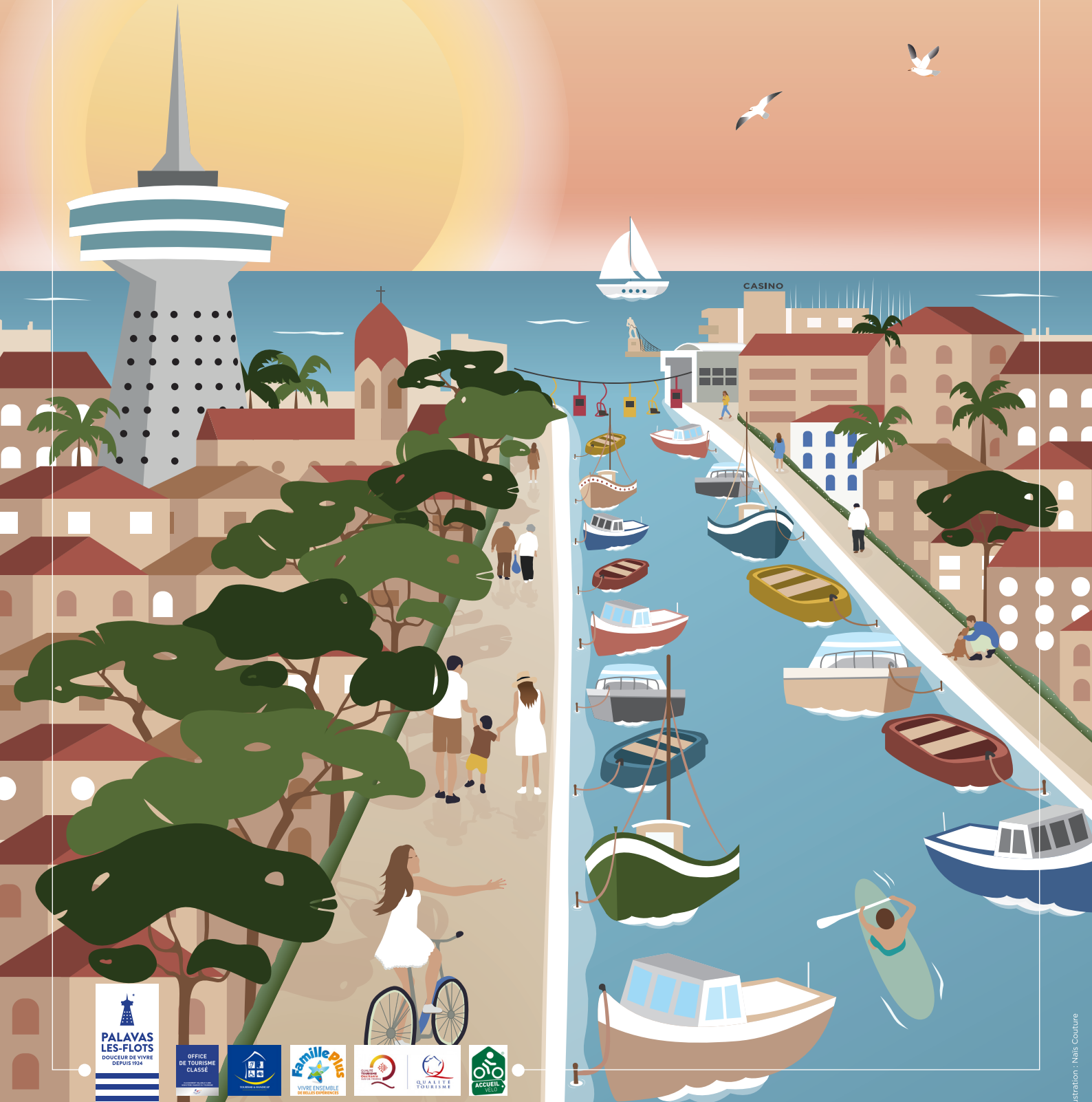


ÉDITION 2024

Bilan de saison touristique de Palavas-les-Flots



PALAVAS-LES-FLOTS • MÉDITERRANÉE • OCCITANIE • FRANCE

LABEL QUALITÉ TOURISME OCCITANIE SUD DE FRANCE

BILAN D'ACTIVITÉ TOURISTIQUE EN OCCITANIE

DES CHIFFRES STABLES EN TERMES DE FRÉQUENTATION TOURISTIQUE SUR L'ENSEMBLE DE LA RÉGION ET TOUS MODES D'HÉBERGEMENTS CONFONDUS QUI MASQUENT DES SITUATIONS ET DES RESENTIS CONTRASTÉS.

- Depuis le début de l'année, une **fréquentation globalement stable** sur l'ensemble de la région (+2% tous modes d'hébergements et toutes clientèles confondus)
 - Cette stabilité s'observe dans **tous les types d'hébergements marchands** « traditionnels » (hôtellerie, hôtellerie de plein air, hébergements collectifs). Le marché du locatif en plateforme affiche, lui, une hausse des nuits réservées malgré des taux d'occupation en baisse progressive depuis plusieurs années (-7 points vs. 2019), du fait de l'augmentation importante de l'offre proposée depuis 2019.
 - **61% des professionnels sont satisfaits de leur saison estivale** (vs 68% en 2023), avec un ressenti plus favorable pour le tourisme culturel (67%), les gîtes d'étape (72%) et l'univers du littoral (67%), tandis que la satisfaction est plus faible chez les restaurateurs (55%) et dans l'agritourisme (47%).
- **Une situation économique, inflationniste**, qui fragilise :
 1. la consommation touristique : un professionnel sur deux (49%) estime que le panier moyen est en baisse, en particulier les commerces de proximité (65%), les restaurants (57%) et les hôtels (55%).
 2. les performances économiques des prestataires : 64% des professionnels déclarent avoir été impactés par les coûts de l'énergie et des matières premières, notamment les restaurants (87%), les hôtels (79%) et les campings (72%).
 3. les difficultés structurelles de recrutement demeurent réelles pour 42% des professionnels, en particulier pour l'hôtellerie (55%) et la restauration (54%).



FLUX TOURISTIQUES ET CHANGEMENT CLIMATIQUE

Source : Météo-France, Communiqué de presse du 02/09/2024 / VigiEau (Ministère de la Transition écologique).

L'été 2024 a de nouveau été marqué par un manque de précipitations estivales et un stress hydrique important, avec deux vagues de chaleur en août pour la troisième année consécutive. En Occitanie, la pluviométrie a été déficitaire de 9% sur l'été, et la température supérieure de 0,9 °C aux moyennes de saison. A l'inverse, les mois de septembre et octobre ont été marqués par des précipitations abondantes, perturbant les activités touristiques de l'arrière-saison en réduisant l'attractivité de la région. Dans l'enquête de conjoncture mensuelle menée par le CRTL et ses partenaires, de nombreux professionnels ont observé une hausse des annulations de réservations en raison des conditions pluvieuses, ainsi qu'une grande variabilité dans les comportements des visiteurs face à ces événements climatiques.

La prise en compte de ces situations, devenues récurrentes et appelées à s'intensifier, s'insère désormais dans la gestion touristique des territoires et influence les **stratégies d'adaptation des établissements**. Près de la moitié (47%) des professionnels interrogés sur leur bilan de saison dit avoir été impactée par des **événements climatiques « extrêmes »** (canicule, inondations, etc.).

Dans ce contexte, soulignons des résultats encourageants dans la poursuite de développement d'une offre touristique plus durable : 66% des professionnels de la région déclarent s'être engagés dans des démarches éco-responsables au cours de la saison.

BILAN DE SAISON À PALAVAS-LES-FLOTS

UNE SAISON ATYPIQUE !

Ces mots sont ceux employés par de nombreuses autres destinations et nous pouvons les reprendre pour Palavas-les-Flots.

LE PRINTEMPS

Un démarrage de saison assez bon avec un mois de mai en dents de scie et un pic de fréquentation le week-end de l'ascension où notre destination a fait le plein tant en touristes qu'en excursionnistes venus profiter de nos plages, de nos activités et de notre feria. Le mois de juin cependant a été un peu décevant notamment en raison de la météo.

L'ÉTÉ

La haute saison s'est bien passé avec un mois de juillet en retrait et un bon mois d'août dans son ensemble.

Facteurs contribuant à cette baisse :

- Conditions Météorologiques : comme pour juin, les caprices du temps ont sans doute pesé sur l'attrait touristique de notre ville même si la météo était moins mauvaise que dans d'autres destinations françaises. Certains loisirs nautiques ont été compliqués à pratiquer tous les jours de la saison.
- Contexte politique et élections législatives anticipées : L'incertitude et l'attention portée sur les élections législatives ont limité la fréquentation française en début de mois au niveau national.
- Baisse du pouvoir d'achat : une inflation toujours élevée limitant le pouvoir d'achat et impactant notamment les secteurs de la restauration & des loisirs.
- Baisse de la fréquentation des Franciliens liée aux JO : De nombreux franciliens semblent avoir privilégiés les événements liés aux JO au détriment d'un tourisme traditionnel (source : ADN Tourisme). Certains de nos professionnels de Palavas-les-Flots nous ont fait part de cette baisse de clientèle parisienne.

L'AUTOMNE

Un mois de septembre décevant en raison de la météo. Une clientèle bien présente et avec un bon pouvoir d'achat durant les vacances de Toussaint.



EN CONCLUSION - LES FAITS MARQUANTS DE 2024

- **Hausse importante des réservations de dernière minute voire l'extrême dernière minute** notamment dans l'hôtellerie pour les réservations d'hébergements
- **Baisse du pouvoir d'achat** dans les commerces et restaurants
- Beaucoup de **prévisions ne se sont pas réalisées** : fuite des parisiens pendant les JO, bon mois de septembre etc.

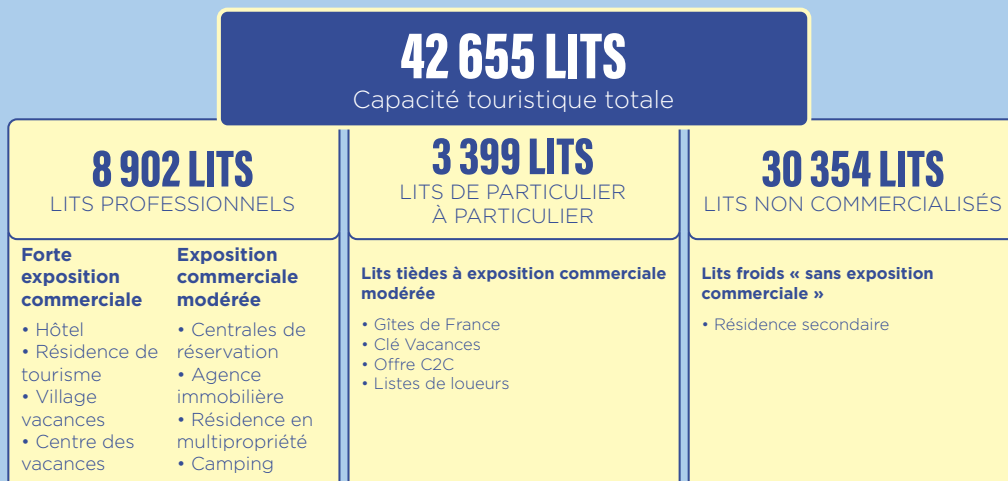
2024 est une année moyenne (à bonne) conforme à 2019 année de référence après 2 années exceptionnelles post Covid. Plus que jamais, il faut s'adapter en continu avec une difficulté de plus en plus importante dans la gestion des plannings du personnel des entreprises touristiques.

RÉSULTATS DE L'ANNÉE 2024

OBSERVATOIRE TOURISTIQUE G2A – PERFORMANCE DE NOS HÉBERGEURS

Pour la première année nous sommes connectés en temps réel à 88% de nos lits touristiques grâce à l'outil G2A. Nous n'avons pas encore de comparatif N-1.

CLASSIFICATION DES LITS TOURISTIQUES



En direct (mail, tel, visites), en « passerelle » ou En « passerelle » par Likibu. « flux » par les opérateurs nationaux. Des visites terrain 2 ou 3 fois par an.

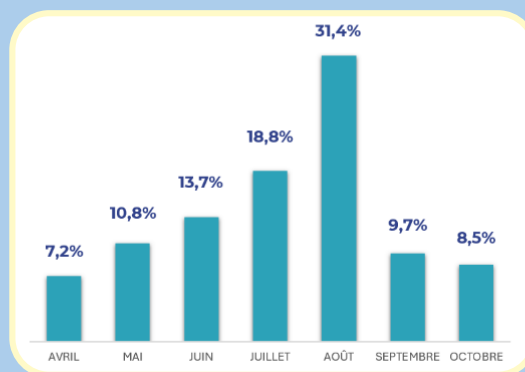
Par les indicateurs généraux (production d'ordure ménagères, consommation d'eau).



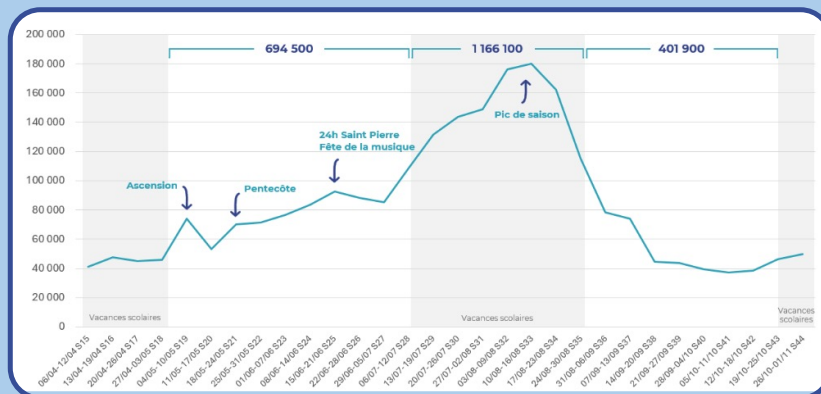
FRÉQUENTATION TOURISTIQUE des nuitées touristiques globales

50,2%

des nuitées touristiques globales



FRÉQUENTATION TOURISTIQUE en nuitées par semaine



QUELQUES CHIFFRES & ACTIONS 2024

129 021 VISITEURS

au Phare de la Méditerranée d'avril à septembre

DONT 27 084 PERSONNES ACCUEILLIES

en août

Chiffres issus de la cellule de comptage mise en place fin mars 2024 qui comptabilise : les visiteurs de l'Office de Tourisme, les clients du restaurant du Phare, les visiteurs du Pont-Promenade et les congressistes.

TOP 3 DE LA PROVENANCE DE LA CLIENTÈLE ÉTRANGÈRE

(environ 25% de la clientèle de Palavas-les-Flots/source Flux Vision Tourisme Orange)

À l'Office de Tourisme :

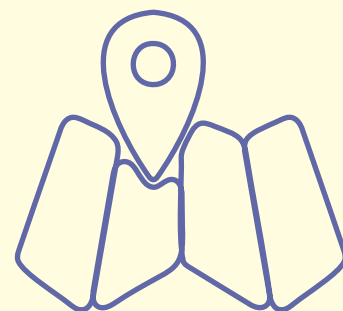
1. Allemagne
2. Belgique
3. Suisse

Dans les hébergements (données issues de l'outil G2A) :

1. Suisse
2. Allemagne
3. Belgique

Les excursionnistes sur la destination (données issues de l'outil Flux vision Orange) :

1. Allemagne
2. Suisse
3. Belgique



FOCUS

QUELQUES ACTIONS DE L'OFFICE DE TOURISME EN 2024

PROMOTION DU VÉLO - CLIENTÈLE À FORT POUVOIR D'ACHAT ET PREMIÈRE DEMANDE À L'OFFICE DE TOURISME

- **Label Accueil Vélo** : obtention du label et réalisation des audits chez les prestataires pour garantir un accueil de qualité pour les cyclistes.
- **Partenariat avec l'application Komoot** / 40 millions d'utilisateurs : création de 5 itinéraires vélo à partir de Palavas (journée ou demi-journée) et promotion en France et en Europe de ces itinéraires.

LABELS ET TOURISME RESPONSABLE

- **Label Famille Plus** : renouvellement du label pour assurer que la destination soit toujours adaptée et accueillante pour les familles.
- **Démarche RSE** : Mise en place d'une démarche de Responsabilité Sociétale des Entreprises pour promouvoir un tourisme durable et responsable.

STRATÉGIE TOURISTIQUE ET PROMOTION DE LA DESTINATION

- **Livraison du Schéma de Développement Touristique et du plan d'actions de l'Office de Tourisme sur 5 ans**. Un positionnement stratégique validé par tous : Un village méditerranéen authentique apprécié par les vacanciers, depuis plus d'un siècle, pour sa douceur de vivre et situé au cœur d'un cadre naturel d'exception, support d'activités sportives de plein air.
- **Marque de Destination** : création d'une marque de destination en collaboration avec Léon Travel, visant à renforcer l'identité et l'attractivité de la destination.
- **Promotion de la Filière Loisirs** : collaboration avec SPOTYRIDE & COAVENTURE pour encourager et valoriser les activités sportives et de loisirs.
- **Campagne Nationale** : campagne de promotion avec l'agence My Destination sur les réseaux sociaux durant les mois de juin et juillet pour travailler l'image d'authenticité de Palavas et son attractivité.

NOUVEAUX PRODUITS DE VALORISATION DU PATRIMOINE DE LA DESTINATION

- **Nouvelles visites guidées** : sur le cinéma, avec les pêcheurs, sur l'architecture.
- **Développement de nouveaux produits touristiques** incluant un jeu de piste, une visite en autonomie et une expérience vidéoludique (jeu vidéo).

EXTRAIT DE LA
NOUVELLE MARQUE
DE DESTINATION



LA PAROLE DES VISITEURS



AVIS CLIENTS POSITIFS

02/04

« Bonjour, merci pour tant de gentillesse et votre accueil plus qu'exceptionnel de ce jour, c'est toujours un plaisir de venir à l'office du tourisme de Palavas, toute l'équipe est dévouée et donne le meilleur d'elle-même pour satisfaire les usagers ! »

10/05

« On était sur Palavas aujourd'hui, encore une journée formidable passée chez vous, très joli port et j'étais surprise de voir autant de personnes qui était là pour la propreté de votre ville, merci à eux. »

13/05

« Quelle journée magnifique pour les 100 de palavas quelle ambiance ce dimanche avec des huîtres très bonnes et une superbe animation. »

19/05

« Very informative personnel. So helpful. So cheerful
Merci beaucoup »

31/05

« Très beau Palavas enguirlandé !!! Vraiment un village très accueillant, familial, vivant, qui sait garder ses traditions ! J'y viens régulièrement, je m'y régale... ses commerces du centre, ses commerçants sympathiques, le canal, les pêcheurs le matin tôt, le marché du mercredi, la rue piétonne centrale, les plages, ... du pur bonheur ! A très bientôt ! »

20/06

« C'est ma plage de cœur, la première fois que je suis venue à Montpellier. C'est la première plage où je suis allée. »

09/07

« On va chercher du poisson pêché dans la nuit et vendu sur le port. Génial et les pêcheurs sont super sympas et de bon conseil. »

21/07

« Personnel bienveillant à l'écoute et prend son temps pour donner toutes explications nécessaires. Nous avons été accueilli par la même personne que l'année dernière et c'est très agréable. Merci encore ! »

23/07

« Depuis Palavas, on pouvait emprunter des vélos pour aller à Maguelone. Une île. Là, on pouvait se restaurer et découvrir un site protégé. Avec la cathédrale ...Sur place, il y a une association d'aide au travail. »

08/08

« Visite de la Belle Epoque de l'architecture très intéressante : Sabrina m'a fait découvrir des choses sur Palavas-Les-Flots bien que je sois de la région. »

12/08

« Nous sommes allés ce matin en balade kayak à la découverte des flamants roses, très chouette expérience... je recommande. »

15/08

« Régulièrement présents à Palavas-Les-Flots (en couple) depuis de nombreuses années et chaque fois une meilleure qualité d'accueil, surtout merveilleusement assurée pour Bastien. Merci à toute l'équipe. »

12/09

« The staff were : friendly / spoke good english / very helpful / knowledgeable / gave good information / leaflets . Thank you :) »

07/10

« Merci de votre accueil, nous avons hésité entre Carnon et Palavas et nous avons choisi Palavas, grâce à votre accueil téléphonique. Vos renseignements étaient précieux et nous avons été bien accueilli par Mme BOZE une adhérente meublée chez vous qui est venue nous chercher à la Gare Sud de France et nous ramènera lors de notre retour. Merci encore. »

